

Naše teta Mařenka a její slavný synovec

// Autor textu Z. Hartmanová. Byly použity matriky narozených, oddaných a zemřelých z archivu v Zámrsku a vyprávění příbuzných a předků. Kresby: Staré mlýny v Orlických horách od pana Maisnera. Fotografie z archivu Z. Hartmanové. //

V Orlických horách stál kdysi Hlucký mlýn. František, syn tesaře se oženil s Marií, dcerou mlynáře z Hluckého mlýna. Později se jim ve mlýně narodilo několik dětí a mezi nimi i syn Josef st., který byl velmi chytrý a nebál se žádné práce. Když dospěl, obchodoval se dřevem, tkalcoval, pekl chléb a naučil se i vařit, pěstovat tabák a domácí zvířectvo, ... Josef st. (praděda) si vzal v r. 1900 za ženu Marii, dceru chalupníka z nedaleké vesnice. V r. 1904 se jim zde narodilo první dítě, dcera Marie, které říkali **Mařenka**. Měli ještě další dceru Boženu a syna Josífka ml. (mého dědu).



Obr. 1 - Hlucký mlýn a stará pila.



Obr. 2 – Hlucký mlýn a pila po přestavbě před r. 1910.



Obr. 3. – Pazderna u Hluckého mlýna.

Hlucký mlýn, kde žili, byl 200 let starý a patřila k němu pila a malá pazderna – chaloupka, kde vyráběli šindele na střechy a zpracovali len. Při zpracování lnu vzniklo *pazdeří*, proto se starému stavení říkalo pazderna. Josef st. v letech 1910 – 13 začal postupně dřevěnou roubenku bourat a postavil na jejím místě velké zděné stavení. Později stavěl nové chlévy, stodoly a seníky. Před I. světovou válkou se stal vlastníkem pily, statku, hospody a obchodu se dřívím. Také prodával chléb, který se peklo ve vstupní chodbě do domu a tkalcoval. Nakupoval pole, louky a lesy. Dodal řezivo a dřevo na stavbu Bartoňovi přádelny v Náchodě. Svou prací a pílí získal velký majetek.



Obr. 4. – Hlucký mlýn po přestavbě a rodiče tety Mařenky.

V červenci v r. 1914 byla vyhlášena I. světová válka. Praděda narukoval a dostal se jako voják do 98. vysokomýtského pěšího pluku a možná i do 21. pěšího pluku z Čáslavska a s ním přišel do Itálie. Praděda byl asi i v Alpách, kde byl pohyb vojsk malý. Asi zde byl zraněn a přišel o oko. Přesto měl velké štěstí, že zůstal naživu. Mařenka psala otci dopisy na frontu, protože její matka uměla číst a psát je velmi málo.

Mařenka měla mnoho vlastností po otci. Vyrůstla z ní krásná dívka a měla mnoho nápadníků. Jedním z nich byl i Karel Šlitr. Karel Šlitr vystudoval lesnickou školu v Opočně stejně tak, jako bratr Mařenky Josef ml., který studoval později ještě zemědělskou školu v Opočně. Příbuzní Karla Šlitra žili ve stejné vsi jako Mařenka. Protože je Karel často navštěvoval, seznámil se tak i s Mařenkou. Otci Mařenky se však Karel Šlitr nelíbil. Pokoušel se jí známost s ním rozmluvit, ale marně. V té době ještě netušil, že jeho syn Josef ml. si vezme za ženu Blaženu, také Šlitrovou – mou babičku.



Obr. 5. - Blažena Šlitrová a Josef ml. = babička a dědeček Zdeny Hartmanové.



Obr. 6 - Teta Mařenka (sestra dědy Z. Hartmanové = moje teta a strýc) a Karel Šlitr, bratr Josefa Šlitra – učitele a otce zpěváka Jiřího Šlitra.

V roce 1928 se Mařenka provdala za Karla Šlitra. Karel byl ze tří dětí. Nejstarší byl **Josef Šlitr -otec** zpěváka **Jiřího Šlitra** a nejmladší Marie Šlitrová.

Někde se uvádí, že rod Šlitrových pochází ze Zálesní Lhoty. Není tomu tak. Příjmení **Šlitr**, psáno Schötter, Schlitter, Šřitr, Šlitter a podobně je uvedeno v soupisu poddaných podle víry z roku 1651 v Orlických horách, v obci Deštné- Deschney.

Rod Šlitrových, ze kterého pochází zpěvák Jiří Šlitr, je prvně uvedený v obci **Hlinné u Dobrého** okolo roku 1681, kdy zde žil **Kašpar Šřitr**, asi v **č. p. 42**. Jeho potomci: **Jan Šlitr**, narozený asi v roce 1700 si vzal roku 1730 za ženu dceru sedláka Rozinu Hofmanovou z obce Rovné – Rowney č.p. 20 u Dobrého a jeho potomkem byla Blažena Šlitrová – má babička.

Kašpar Schritter - Šlitř měl za ženu *Mariánu* – Marii. Měli několik dětí: 1) Eliáš Šlitř byl oddán 24. 1. 1687 s dcerou Mikoláše Bartoše z Dobřého. 2) Krysmon – **Kašpar Šritter ml.**, 3) dcera, odd. 16. 1. 1684 s Janem Krejčím z Dobřého a další děti.

Dále je matrikách Hlinného uvedeno, že v č. p. 26, 28, 42 a 44 žili Šlitřovi. Několikrát došlo ke spojení rodů Šlitřů z Hlinného a z Rovného. Například vnuk Jana Šlitřa z Rovného č. p. 20, třetí dítě Jindřicha Šlitřa, *1739 a Kateřiny Duzbabové, *1744 byl Jiří Šlitř, nar. 20. 4. 1774, zahradník, zemřel 23. 10. 1852. (Předek mé babičky.) Byl rychtář v Rovném od r. 1835 asi do března 1848. Od r. 1848 do r. 1852 je košelem. Oddán byl 23. 2. 1802. Žena Rozina Kánská, nar. 13. 3. 1780 z Kamenice č. p. 12., ze samoty „U Petříků“ u Rovného, zemřela 26. 9. 1860. Dcera Jana Kánského, zahradníka a Marie Vaňkové ze Slavoňova č. p. 12. Jejich sedmé dítě Barbora Šlitřová ml., nar. 29. 4. 1816, byla oddána 25. 8. 1846 za vdovce Pavla Šlitřa, nar. 1801, chalupníka ze Sekyrky. Syna po Josefu Šlitřovi, domkaři z Hlinného č. p. 44 a Anny.

Později se uvádí: **Hlinné č. p. 42: Jan Schliter**, chalupník. Má syna **Josefa Šrittra**, nar. 1769, který se přiznal se do Osečnice – dříve Wossetnice. V Osečnici žilo také několik dalších rodin Šlitřových v č. p. 24 a 30.

Josef Šritter byl domkař – chalupník v **Osečnici č. p. 25** a později žil s rodinou v **č. p. 45/47**. Zemřel 24. 1. 1837. Dne 22. 11. 1794 si vzal za ženu Annu Koblasovou, nar. 1775 v Wossetnici č. p. 5/8. Anna byla dcerou Jiřího Josefa Koblasy, zahradníka, chalupníka z č. p. 4/7 a Marie Alžběty Zounarové. Zemřela 26. 3. 1838. (Z tohoto rodu Zounarů pochází i současný herec p. Martin Zounar.)

Josefu a Anně se narodilo celkem sedm dětí a z nich v Osečnici č. p. 25 první tři a ostatní v č. p. 45/47. Šesté narozené dítě byl **Jan Šritter**, nar. 9. 10. 1813, zemřel 2. 9. 1875. **Jan Šritter** byl oddán 24. 11. 1840. Jeho ženou byla Barbora Pohlová, nar. 28. 11. 1823, zemřela 12. 4. 1891. Byla dcerou Jana Póly z Lomu č. p. 8 Anny Machové z Hraštic č. p. 14. Jan a Barbora Šlitřovi měli čtrnáct dětí a žili v Osečnici č. p. 45/ 47/ **49**. Nejstarší byl **Josef Šlitř**, nar. 22. 6. 1842 v Vošetnici č. p. 49. Oženil se 27. 1. 1874 s Annou Smolovou, nar. 30. 9. 1848, dcerou Josefa Smoly z Kamenice č. p. 14 a Kateřiny, u které bylo uvedeno více příjmení.

Kateřina a její původ byl velkou záhadou. Asi se bude každý ptát, co je tak zajímavé a záhadné na původu Kateřiny. Trvalo mi tři roky, než jsem zjistila údaje o Kateřině a její rodině a co jsem našla mne překvapilo. Zjistila jsem také, proč se syn Josefa Šlitřa - Josef Jaroslav Šlitř přestěhoval z Kamenice č. p. 14 do Mnichové č. p. 17. (Uváděno i Michová.)

Kateřina se narodila 10.1.1827 v ? a zemřela 8.11.1897 v Mnichové č. p. 17. Údajně byla dcera Floriána Koře, pilaře z Mnichové č. p. 17. Florián Koř se narodil v r. 1792 a oženil se ve věku 28 let. Tedy 14. 3. 1820. Byl zahradník a později pilař v Mnichové. Jeho ženou se stala Terezie Michlová, nar. v r. 1800, dcera Josefa Michla I., který byl z Lomu č. p. 3. Manželé Kořovi však žádné děti neměli a to ani nemanželské. Terezie Michlová – Kořová byla jedna z mnoha dětí Josefa Michla I. Její sestra Kateřina Michlová byla oddána za Josefa Krejčího, sedláka z Dobřého č. p. 50. Měli dceru Karolínu Krejčovou, která si vzala za muže Josefa Škodu, mlynáře z Kamenice č. p. 38. Dcera Karolíny a Josefa Škodových – Marie Škodová se provdala 27. 1. 1875 za Jana Šlitřa z Rovného č. p. 20, který byl starostou obce. Marie a Jan Šlitřovi jsou moji pra pra rodiče.

Dalším sourozencem Terezie Michlové – Kořové byl Josef Michl II. Byl podruh, zahradník a chalupník z Lomu č. p. 3. Za ženu si vzal Kateřinu Hartmanovou, dceru Josefa Hartmana, zahradníka z Mnichové č. p. 6, která byla také z rodu pra předků rodičů. Josef II. a Kateřina měli hodně dětí. Mezi nimi byl i Josef Michl III., který později pracoval jako pilař na pile v Mnichové č. p. 17 u Floriána Koře, tedy u své tety a strýce. Jeho setrou byla Kateřina Michlová, narozená 10.1.1827 v Lomech č. p. 3! Její otec - Josef Michl II. zemřel 19.3.1830. Kateřina byla třiletá a její matka těhotná, sama s mnoha dětmi... Tak dala některé své děti k příbuzným. Kateřinu Michlovou si Kořovi vzali za vlastní a dali jí své příjmení a ona později po nich zdělila pilu v Mnichové č. p. 17.

Anna Smolová byla sestřenice Viktorie Smolové z Kamenice č. p. 15 – mé praprababičky a také teta mé babičky Blaženy Šlitřové z Rovného č. p. 20. Anna Smolová zemřela 8. 8. 1927 v Kamenici č. p. 15 v domku mého prapradědy.

Josef Šlitř a Anna žili v **Kamenici č. p. 14**. Zde se jim narodilo šest dětí, pět chlapců a jedna dcera. Nejstarší byl **Josef Jaroslav Šlitř**, nar. 26. 4. 1875 v Kamenici č.p. 14 a zemřel v r. 1944. V kostele, v Bystrém si 14. 6. 1897 vzal za ženu **Františku Novotnou**, nar. 16. 1. 1878 v Sudíně č. p. 13. Zemřela v roce 1938. Byla dcerou Josefa Novotného a Anny Kárníkové z Bačetína č. p. 49.

Františka Novotná – Šlitřová byla babičkou zpěváka Jiřího Šlitřa. Možná, že si v této souvislosti vzpomeneme na jinou babičku. Velmi známou a slavnou **Babičku** spisovatelky Boženy Němcové – **Marii Magdalénu Čudovou, nar. 1770 v Křovicích u Dobrušky. M. M. Čudová si 5. 2. 1792 vzala**

za muže **Jiřího Novotného**, nar. 1763 v Dobrušce, v ulici Na Baště č. p. 127. Jiří Novotný, stejně jako Františka pocházel ze stejného rodu Novotných, který svým příchodem do obce Sudín u Bačetína založil Jakub Novotný, nar. asi 1585. Jakub přišel do Sudína v r. 1620 a vzal si za ženu Dorotu Šyslarovou, vdovu ze Sudína č. p. 15. Jejich syn Jakub Novotný byl konšelem v Dobrušce a asi předkem Jiřího Novotného. Ze Sudína č. p. 13 pocházela také **Anna Novotná**, nar. 1823. Anna se v r. 1843 provdala za Josefa Šlitra z Rovného č. p. 20 a byla prarčetou Františky Novotné a prababičkou mé babičky Blaženy Šlitrové.



Obr. 7 - Františka Novotná



Obr. 8 – Božena Němcová

Josef Jaroslav Šlitr žil se svou ženou Františkou od r. 1894 v dnes zaniklé obci **Mnichové č. p. 17**, na pile Floriána Koře, svého předka. Provozoval pilu, vlastnil pole, louky a lesy. Zde se Šlitrovým narodili čtyři děti, ale jedno jim zemřelo. Nejstarší byl **Josef Šlitr**, nar. v r. 1899, zemřel v r. 1971. Další dítě zemřelo. Pak se v r. 1902 narodil **Karel Šlitr st.**, muž Mařenky a poslední dcera **Marie Šlitrová**, nar. 1905. Další Šlitrovi z Mnichové žili v č. p. 14 a 15.



Obr. 9 – Mnichovští: Šlitrovi, Michlovi z Lomu, Preclíkovi, Postlerovi a Hartvichovi.



Obr. 10 – Obytná část č. p. 17 v Mnichové.



Obr. 11 - Domky za pilou v Mnichové.

Teta Mařenka Šlitrová s manželem Karlem Šlitrem žili v Mnichové č. p. 17, kde se jim narodili dva synové, Karel ml. a Miloslav. Karel st. pracoval jako hajný a revírník v lesích pod Deštnou. Karel Šlitr st. zemřel začátkem roku 1969, tedy ve stejném roce jako zpěvák Jiří Šlitr. Teta Mařenka se starala o provoz pily, děti a domácnost. Během svého dlouhého života se čtyřikrát stěhovala a všechny rodinné fotografie a dokumenty se dochovaly až do její smrti. Žila v rodné vsi a Mnichové. Později, po smrti manžela byla ve Skuhrově u syna Karla ml., kde pomáhala s výchovou svých třech vnuček. Pak bydlela v Rybníčkách a po smrti syna Karla ml. dožila v Náchodě u mladšího syna, kde zemřela ve věku 100 let.

Josef Šlitr, nar. 1899, zemřel: 4. 6. 1971 – odborný učitel a otec Dr. Jiřího Šlitra. Studoval Reálné gymnázium v Náchodě v r. 1911-12. Mezi absolventy gymnázia v Náchodě uveden není. Později vystudoval učitelský ústav v Hradci Králové. už jako chlapec hrál na několik hudebních nástrojů.

Josef Jaroslav Šlitr vozil dřevo z pily v Mnichové až do Skuhrova, do hutí, které vlastnil rod Porkertových. Podle vyprávění příbuzných Josef Šlitr jezdil k Porkertovým učit dceru Viléma Václava Porkerta – Vilemínu. V. V. Porkert si prý Josefa oblíbil tak, že si přál, aby si vzal jeho jedinou dceru Vilemínu za ženu. U Porkertových v té době žila ještě další dívka, schovanka Pavla Janiczková.



Obr. 12 – Pila na Mnichové č. p. 17 v r. 1930 až 1945.



Obr. 13 – Zleva Josef Jaroslav Šlitr, Karel a Josef Šlitrůvi (stojí), chlapec na židli je asi malý Jiří Šlitr. Nevěsta Marie Šlitrůvá, ženich František Ryngl, strážmistr ze Dvora Králové.

Pavla Janiczková, se narodila v r. 1901, v Travníku, v Jugoslávii. Zemřela 14. 4. 1971 ve věku 70 let. Byla poslední dítě Anny Marie Vilemíny Porkertové, nar. 1868 a Rudolfa Janiczka, nar. 1860. Její otec byl c. k. vrchnostenský důstojník, kontrolor továrny na tabák v Mostaru v Hercegovině. Později inspektor bosensko - hercegovské tabákové reže v Rychnově nad Kněžnou č. p. 460. Syn Josefa Janiczka, vrchnostenského zahradníka v Schönhofu č. p. 48 z pomořanského okresu a matky Josefy Heidlerové z Vilenče č. p. 24.

Anna a Rudolf Janiczkovi měli mnoho dětí a všechny měly nějakou školu a byly na svou dobu velmi vzdělané. Rodiče Pavly však byli vážně nemocí. Otec Pavly zemřel, když jí byly necelé čtyři měsíce a matka v jejich deseti letech. Sourozenci Pavly žili po smrti rodičů u příbuzných. Pavla vystudovala gymnázium, byla velmi milá a hodná. Hrála velmi dobře na klavír. Možná proto dal Josef Šlitr Pavle Janiczkové přednost před Vilemínou Porkertovou. To však Porkertovi velmi rozlobilo. Pavla musela z jejich domu odejít a žít jinde. Josef proto po vojně nastoupil jako učitel v Zálesní Lhotě, kde s Pavlou žili. Josef a Pavla Šlitrůvi měli dvě děti. Syn **Dr. Jiří Šlitr**, nar. 15. 2. 1924 v Zálesní Lhotě u Vrchlábí, zemřel 26. 12. 1969. Dr. Jiří Šlitr se neoženil a jeho dcera Dominika je překladatelkou. Dcera **Olga Šlitrůvá**, nar. 1928, zemřela 17. 4. 2004. Vystudovala Filosofickou fakultu v Praze a stala se profesorkou francouzštiny a tělesné výchovy. Dne 4. 11. 1959 se jejím mužem stal Ferdinand Mroženský, který zemřel v r. 2014. Olga se s Mroženským znala dlouho. Před svatbou byl Mroženský pět let mimo republiku. Měli dvojčata – dcery. Olga nemohla později jako profesorka francouzštiny pracovat, což bylo z politických důvodů, proto, že znala řeč, která se tehdejšímu režimu nelíbila a stejně na tom byl i její muž, když byl delší dobu v zahraničí.

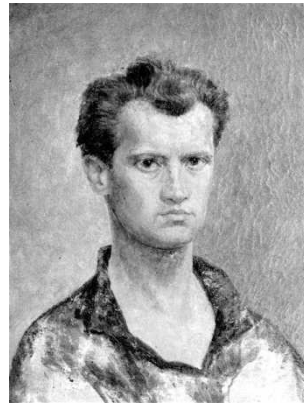
Rodiče zpěváka Dr. Jiřího Šlitra :



Obr. 14 - Pavla Janiczková, oddaná za učitele Josefa Šlitra.



Obr. 15 - Josef Šlitr - učitel. Manžel Pavly Janiczové.



Obr.16 – Dr. Jiří Šlitř.

S Jiřím Šlitřem jsem se setkala jako dítě, když jsme s rodiči byli na návštěvě u tety Mařenky. Jiří Šlitř nám zpíval:

„ Na obloze tetelej se mráčky,
holka sbírá kopr do omáčky.
Mráčky se tetelej,
tulák je veselej,
že slunce dneska tolik nepálí...“

Tu písničku si pamatuji stále. Jiří Šlitř byl a stále je „ strejda od tety Mařenky“.
(Autor textu: Z. Hartmanová)

O Porkertových ze Skuhrova nad Bělou

V roce 1859- 60 byl povolán z městečka Aberthámu (dnes Abertám), nedaleko od Karlových Varů, v Krušných horách **Josef Porkert**, absolvent báňské akademie v Příbrami. Stal se správcem na dolech v Dobrém a od r. 1865 správcem Růženiny huti ve Skuhrově .

Josef Porkert si v r. 1881 najal slévárnu „Růženinu hut“ ve Skuhrově. Zde se vyráběly rámy pianin. V r. 1882 je ve firmě i jeho syn **Vilém Porkert I.** Od r. 1895 – po smrti otce vedou firmu Vilém I. a Eduard a v r. 1897 kupují od hraběnky O. Kolowratové „ Růženinu hut“. V r. 1906 bratři kupují budovy barvírny Seykorů od svého dědy Karla Hantycha . Později jsou zde strojírna „Sejkorovna „ a vyrábí se zde ruční kuchyňské strojky. V r. 1911 kupují spáleniště papírny W. Lercha v Kvasinách a zřizují novou slévárnu „Lerchovnu“, kde se později vyrábí vodní turbíny a stroje pro kamenolomy. Po smrti Eduarda řídí firmu jen Vilém.

Vilém Porkert I. měl bratrance Ing. Morice Porkerta z Abertámu, který je ve Skuhrově od r. 1911 -2 do r. 1916 a pracuje zde jako technický vedoucí. Pak odešel do Vídně.

Vilém Porkert ml. měl prababičku Františku Sejkorovou, odd.Roštlapilovou. D. H.c . Václav Roštlapil provedl přestavbu vily č. p. 52 ve Skuhrově.

2. 1. 1928 se vrací Vilém II. ml. z USA a řídí Seykorovnu. 16. 4. 1928 kupují po zemřelém Ing. Kašparovi slévárnu a strojírnou v Bělovsi v Náchodě. Zde se vyráběli radiátory. Vilém ml. vede obchodní a ekonomický úsek slévárny a strojírny v Náchodě. (*Historie slévárny je uvedena níže.*)

V r. 1929 přišel Josef II. z Německa a vede slévárnu a Lerchovnu. V r. 1931 Vilém přibírá k vedení firmy své syny Josefa a Viléma ml. Za čtyři roky Vilém tragicky zemřel.

V r. 1934 přišel do podniku Eduard Porkert ml., který měl v Německu slévárenskou školu a byl tam na praxi. Později odešel do Prahy, kde měl obchod od svého švagra...

Po r. 1949 Porkertovi přichází po znárodnění o veškerý svůj majetek a v r. 1960 jsou vězněni a pronásledováni KSČ.

Rodokmen Porkertových – předků matky zpěváka Jiřího Šlitra.

I.Tomáš Porkert, zemřel asi 1870, pekař z Aberthamu č. p.14. Měl ze dvou manželství 13 dětí.

I.žena Josefa Veikertová z Aberthamu č. p.43.

Děti: **Josef Porkert**, *1829,

Tomáš Porkert, žena Marie Anna Bazerová z Aberthamu č. p. 44.

Syn Isidor Porkert,*1858, viz níže.

II.Josef Porkert I.,*1829, Alberthan u Chebu, zemřel 1895 ve věku 66 let – ochrnutí plic.

Matka Josefa. Odd. 5. 10. 1859. Oberštajgr (prvolezec) – těžil červenou krevetovou rudu. Pak správce „ Růženiny huti“. Později kupuje od hraběnky Kolowratové „Růženinu hut“ ve Skuhrově **č. p. 43.** Tam se vozí ruda z Dobrého, Hlinného i Hluků. Koupí hutě se velmi zadlužil a tak se snažil své dcery provdat co nejdříve a za majetné muže.

Žena Františka Rázlová,* 1839, dcera Jana Rázla, mistra řezníka z Dobrého č. p. 52. a Marie Daníčkové z Debřec č. p. 8. Byla z deseti dětí. Dožila ve Skuhrově č. p. 42, kde v r.1915 zemřela ve věku 76 let.

Žili v Dobrém č. p. 91 a ve **Skuhrově č. p. 43.**, kde dříve, asi v r. 1854 žil Antonín Kulštejn.

Děti:1)Marie Porkertová, *1860 v Dobrém č. p. 91., zemřela v r. 1943 v Praze 12.

Odd. 12. 9. 1882. Měli ohlášky ve Skuhrově a v Sarajevu. Muž Julius Reumann,*1852 na Orlíku, velitel továrny na tabák v Sarajevě č. p. 18. – Bosna. Byl syn Michala Reumanna – knížecího hospodářského rady na Orlíku a matky Anny.

2)Ladislav Jan Josef Porkert, *1861 v Dobrém č. p. 91.

3)Josef Porkert II.,*1863 v Dobrém č. p. 91. Od r. 1920 do r. 1928 pracuje jako prokurista. Žil v č. p. 43. Jeho syn Karel Porkert, od r. 1922 prokurista, Růžová hut'. Od r. 1946- 1965 zaměstnán v Náchodě. Ve Skuhrově žil v č. p. 43.

(*Asi od r.1866 žije v Dobrém č. p.91 Antonín Hanuš a jeho zeť František Cita.)*

4)Dr. Bedřich Jan Nepomuk Edvard Porkert, *1864 ve Skuhrově č. p. 43.

Byl svědek na svatbě své sestry Anny.

5)Eduard Jan Petr Porkert I.,*1866 ve Skuhrově č. p. 43, zemřel v r. 1912 po těžké nemoci ve věku 45 let. Byl továrník v Růženině huti ve Skuhrově č. p. 42.

Žena Marie Liloborská z Čáslavi č. p. 213. Žili v č. p. 42.

Děti: A) Marie Porkertová, *1904 v č. p. 42, zemřela za čtyři měsíce.

B) Dvojčata: Dcera - mrtá, * 1905

B) Anna Marie Porkertová, * 1905 v č. p. 42.

C) Eduard Porkert ml. II., *1908 v č. p. 42.

D) Marie Porkertová, * 1911 v č. p. 42

6) Anna Marie Vilemína Porkertová, * 1868 ve Skuhrově č. p. 43., zemřela v r. 1911

v Rychnově nad Kněžnou č. p. 460 ve věku 42 let – srdeční mrtvice a odvezena do Skuhrova č. p. 101. Odd. 10. 9. 1889. Měli dvojce ohlášky – jedny ve Skuhrově a druhé v Mostaru. Muž **Rudolf Janiczek**, *1860, zemřel v r. 1901.

Děti: poslední narozená **Pavla Janiczková, *1901 Travník – Jugoslávie.**

Po úmrtí Anny a Rudolfa si asi některé z jejich dětí vzala Marie Porkertová – Reumannová a další příbuzní.

III.7) Vilém Václav Porkert I., *1869 ve Skuhrově č. p. 43., v r. 1935 tragicky umírá.

V r. 1899 kupuje vilu č. p. 59 ve Skuhrově, kterou vlastnil v r. 1890 František Vondráček. Odd. 1899. Žena Marie Hantychová, dcera Karla Hantycha z Liblic č. p. 1., umírá v r. 1949.

Děti: IV. a) Vilemína Porkertová, *1901 v č. p. 59., která byla prý velice krásná.

Provdala se za muže z Deštné v Orlických horách. Po r. 1960 je odsouzena a pronásledovaná KSČ...

IV. b) Ing. Josef Karel Porkert III., * 1903 v č. p. 59, zemřel v r. 1985.

Odd. 28. 9. 1929. Žena Emílie Tloyerová. Přestavěli si vilu č. p. 59.

Děti: Vilém Porkert, *1935 v č. p. 8.

Marcela Porkertová, *1946 .

IV. c) Karel Eduard Porkert, * 1904 v č. p. 59, zemřel ve věku 8 let.

IV. d) **Vilém Marie Porkert ml. II.**, * 1905 v č. p. 59, zemřel v r. 1977.

Žena Eva Pilnáčková z Hradce Králové. Odd. 1932.

V r. 1932 si postavil ve Skuhrově novou vilu č. p. 58. Po r. 1949 žili v č. p. 59. – u jeho bratra Josefa, protože jim vilu a veškerý majetek „znárodnili“...

Děti: 1) Josef Porkert IV., nar. v č. p. 8, dnes předseda dozorčí rady firmy.

2) Jan Porkert, nar. v č. p. 58.

3) Ing. Jiří Porkert, nar. v č. p. 58, nyní předseda firmy.

Syn PeadDr. Josef Porkert, který je ředitel firmy.

4) Karel Porkert, nar. v č. p. 58.

8) Emílie Františka Porkertová, *1871, zemřela v r. 1872.

9) Emílie Růžena Porkertová, *1874. Odd. 6. 8. 1895. Překážka v manželství - pokrevní příbuzenství I. a II. stupně. Vydáno svolení z Říma. Muž Isidor Porkert, * 1858 v Abertámu č. p. 14, zemřel v r. 1941 v Zelené Hoře u Kraslic. Byl obchodní disponent ve Vídni 8, ul. Zeltgasse č. p. 3. Syn po Tomáši Porkertovi, městskému pekaři v Abertámech č. p. 14 a Marie Anny Bayerové z č. p. 44.

10) Olga Františka Anežka Porkertová, *1876 .

Dnes mají Porkertovi Export – Import s. r. o. se sídlem v Praze.

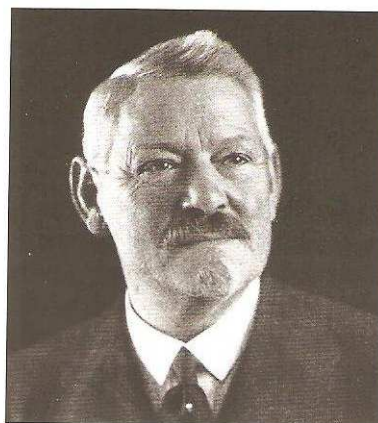
Rodokmen sestavila Z. Hartmanová.



Josef Porkert
1829 - 1895



Eduard Porkert
1866 - 1912



Vilém Porkert
1869 - 1935



Josef Porkert
1903 - 1985



Vilém Porkert ml.
1905 - 1977

Obr.17 - Porkertovi



Obr. 18 - Slévárna Porkertových.



Vilém Porkert
(1905 - 1977)

Obr. 19 - Vilém Porkert ml.

SLÉVÁRNA v Náchodě

Podnik byl založen na lukách směrem k náhodskému nádraží už v roce 1890. Původním majitelem byl Ing. Bedřich Kašpar. Začal zde vyrábět odlitky z šedé litiny, součástky pro zemědělské stoje, stroje pro pivovary a mlýny i odlitky z mosazi, které dále obráběl ve strojárně. V roce 1928 koupila slévárnu firma **Vilém Porkert** a synové ze Skuhrova. Firma měla dlouhou tradici a zabývala se hlavně výrobou maso mlýnků a pianových rámců. Zastaralý provoz byl v Bělovsi zmodernizován a specializován na výrobu tenkostěnné litiny a radiátorů. Odléval se též bronz a hliník v primitivně vybavené slévárně. Těsně před válkou byly přistavěny další objekty, přemístěna kuplová pec a výrobní postup byl nově přeorganizován. Současně byla přistavěna západní část, kde byly v minulosti i byty, později kanceláře.

Po válce se výroba více zaměřila na tenkostěnné výrobky. V průběhu let 1949-50, kdy celý objekt byl začleněn do n.p. MEZ v Náchodě, se prováděla další přístavba jádrárny, sušící pece, skladu materiálu a transformační stanice. Rychle se střídali vedoucí a tím trpěl perspektivní rozvoj podniku. Když byl v roce 1953 jmenován vedoucím Antonín Umlauf, vyučený slévač, situace se postupně stabilizovala. Byla zvýšena výroba tenkostěnných výrobků, nově vybudovány umývárny, převlékárny a prádelna. Přibyla též kantýna a jídelna s dováženými jídly, jakož i ošetřovna. S postupujícím technickým rozvojem společnosti přišla v roce 1972 na řadu instalace poloautomatů na výrobu forem, plnění formovacích směsí pomocí násypky a setřásací zařízení. Nejtěžší práce, tedy vytloukání odlitků přebral automat. V 90. letech se přešlo na tlakové lité hliníku.

Slévárna byla z ekologických důvodů (umístění v městské aglomeraci) v roce 1988 zrušena. V rámci privatizace po roce 1989 došlo k vyrovnání s původním majitelem a vzniklou společností ATAS elektromotory Náchod a.s. Od té v roce 1996 americká společnost AMETEK výrobní objekt slévárny na Polské ulici v Náchodě odkoupila.

Po provedených nezbytných základních stavebních úpravách, byla v roce 1997 zahájena výroba elektromotorů. V průběhu 10 let byly zrekonstruovány nejen stávající objekty, ale byly postaveny tři haly, čímž se zdvojnásobila výrobní plocha. Kromě toho byla vybudována nová trafostanice, výměňková stanice, sklad hořlavých kapalin, parkoviště pro zaměstnance, zpevněná plocha pro vratné obaly a sklad obalů. Celková plocha je více než 22 000 m².

Výrobní sortiment Ametek elektromotory s.r.o. je zaměřen na 3 hlavní výrobní oblasti, a to na výrobu motorů do spotřebičů pro domácnost (především vysavače), dále do zařízení pro dům a zahradu (elektrické a strunové sekačky, vysokotlaké myčky, řetězové pily, atd.) a pro profesionální čističe podlahových ploch. Nejnovější rozšíření výrobního sortimentu se týká zavedení výroby krokových motorů (zdravotnictví, bankovníctví, atd.). Stávající roční produkce je cca 5 500 000 ks motorů. Firma zaměstnává více než 500 zaměstnanců.

Od poloviny roku 2008 byl zřízen provoz 02 v budově bývalé textilní firmy Bartoň ve Starém Městě a ve stejném období byl zřízen centrální sklad a expedice hotových výrobků v areálu fy CDS Náchod (bývalý sklad bavlny n.p.Tepna).

Autor textu A. Samek



Obr. - Slévárna Ing. Kašpara v Náchodě v Bělouši. / Z archivu A. Samka. /



Obr. - Dnešní podoba továrny. / Z archivu A. Samka. /